

Ügyiratszám: SZOC-2876-3/2018.

Ügyintéző: Kissné Orosz Anita

**Előterjesztés
-a Szociális, Egészségügyi és Ifjúsági Bizottsághoz –**

**Nyíregyháza–Városi Református Egyházközség fenntartásában működő
Sóstói Szivárvány Idősek Otthona szakmai beszámolójának és a
„Kálvineum” Idősek Otthona szociális étkeztetéséről szóló
szakmai beszámolójának elfogadására**

Tisztelt Bizottság!

A szociális igazgatásról és szociális ellátásokról szóló 1993. évi III. törvény 120. § alapján a helyi önkormányzat, illetve a társulás, valamint a Kormány, illetve más állami szerv a szociális szolgáltatást vagy a pihenéshez való jog érvényesülését szolgáló szolgáltatást egyházi vagy más, nem állami szervvel, **egyházi fenntartóval** vagy nem állami fenntartóval **kötött ellátási szerződés útján is biztosíthatja.**

Ennek megfelelően Nyíregyháza Megyei Jogú Város Közgyűlése a 296/2016. (X.27.) számú és a 297/2016.(X.27.) számú határozatával döntött Nyíregyháza–Városi Református Egyházközség, mint fenntartó részére a Sóstói Szivárvány Idősek Otthona intézmény fenntartói jogának, valamint a Szociális étkeztetés feladatellátásának történő átadásáról.

A Közgyűlési határozatok mellékletét képezi az Ellátási és Vagyonkezelési Szerződés, mely 3.5.2. (idősek otthona) és 3.5.2. (étkeztetés) pontja alapján Nyíregyháza–Városi Református Egyházközség a szerződésben vállalt ellátási kötelezettség teljesítéséről évente, tárgyévet követően, legkésőbb március 01. napjáig írásban szakmai beszámolót készít Nyíregyháza Megyei jogú Város Önkormányzata Szociális, Egészségügyi és Ifjúsági Bizottság, mint átadó által meghatározott szakbizottság részére.

A Szerződés szerint a beszámolónak tartalmaznia kell: az átvett feladatok ellátási mutatóit és azok értékelését, illetve a szolgáltatásoknak esetleges változásáról, bővítéséről a szakmai munka eredményességéről szóló tájékoztatást, továbbá valamennyi releváns gazdasági adatot.

Az Ellátási és Vagyonkezelési Szerződésnek megfelelően a szolgáltatások vezetői, a Sóstói Szivárvány Idősek Otthona és a szociális étkeztetés 2017. évi beszámolóját elkészítették.

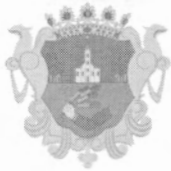
Nyíregyháza Megyei Jogú Város Közgyűlésének a 30/2010.(XI.12.) a Közgyűlés bizottságai feladatai és hatáskörei megállapításáról szóló önkormányzati rendelet 13. §. (2.) bekezdése által biztosított jogkörében eljárva a beszámoló elfogadására átruházott hatáskörben a Tisztelt Bizottság jogosult.

Kérem a Tisztelt Bizottságot, hogy a szakmai beszámolókat megtárgyalni és elfogadni szíveskedjen.

Nyíregyháza, 2018. március 19.

Tisztelettel:





Határozat-tervezet

NYÍREGYHÁZA MEGYEI JOGÚ VÁROS
KÖZGYŰLÉSE
SZOCIÁLIS, EGÉSZSÉGÜGYI ÉS IFJÚSÁGI BIZOTTSÁGA

.../2018. (III.26.) számú

h a t á r o z a t a

**Nyíregyháza–Városi Református Egyházközség fenntartásában működő
Sóstói Szivárvány Idősek Otthona szakmai beszámolójának és a
„Kálvineum” Idősek Otthona szociális étkeztetéséről szóló szakmai
beszámolójának elfogadásáról**

A Bizottság

az előterjesztést megtárgyalta és Nyíregyháza–Városi Református Egyházközség fenntartásában működő **Sóstói Szivárvány Idősek Otthona és a „Kálvineum” Idősek Otthona szociális étkeztetés tevékenységéről szóló 2017. évi szakmai beszámolóját** elfogadja.

Nyíregyháza, 2018. március 26.

Dr. Rákóczi Ildikó
a Bizottság elnöke

A határozatról értesül:

1. címzetes főjegyző
2. Szabolcs-Szatmár-Bereg Megyei Kormányhivatal
3. Nyíregyháza–Városi Református Egyházközség, 4400 Nyíregyháza, Kálvin tér 11.
4. „Kálvineum” Idősek Otthona 4400 Nyíregyháza, Kemecsei u. 28.
5. Sóstói Szivárvány Idősek Otthona, 4431 Nyíregyháza-Sóstó, Tölgyes u. 11.
6. irattár



2017. ÉVI SZAKMAI BESZÁMOLÓ

NYÍREGYHÁZA-VÁROSI REFORMÁTUS EGYHÁZKÖZSÉG
SÓSTÓI SZIVÁRVÁNY IDŐSEK OTTHONA



„Ahogyan a fa minden évben ugyanazt a gyümölcsöt hozza, és az mégis mindig új, ugyanúgy a maradandó értékű gondolatokat is állandóan újra kell alkotni.”

(Albert Schweitzer)

Bevezetés

A Nyíregyháza-Városi Református Egyházközség Presbitériuma különösen fontosnak érzi Nyíregyháza Város lakosságának a szociális alap és szakosított ellátását. Ezen a területen az együttműködésünk már jelentős múltra tekint vissza. Nyíregyháza Megyei Jogú Városa 2017. január 1-től ismételten Ellátási és Vagyongazdálkodási Szerződést kötött Egyházközségünkkel, Sóstói Szivárvány Idősek Otthona további működtetésére.

Egyházközségünk ezt követően elvégezte azokat a szükséges lépéseket, amelyeket az szerződés előírta. Ide sorolható a vagyongazdálkodási jog földhivatali bejegyzése, és a szükséges engedélyezési eljárások lefolytatása. Mindezen változások közepette az ellátottak az intézmény szakmai munkájában nem tapasztaltak negatív változást, a folyamat zökkenők nélkül zajlott le.

Az elmúlt évtizedekben jelentős paradigmaváltás történt az európai szociális szakpolitikákban, ami leginkább a medikális szemlélet felől az emberi jogi, közösségi, társadalmi megközelítés felé történő elmozdulásban foglalható össze. Míg a medikális szemlélet alapvetően az érintett személy testi, biológiai (orvosi értelemben vett) károsodására, hiányzó képességeire helyezte a hangsúlyt, és a legfőbb teendőit ezek korrekációjában látta, addig az emberi jogi-közösségi szemlélet az idős személy aktív és önálló, másokkal azonos alapon történő társadalmi részvételét, szuverén közösségi szerepvállalását helyezi középpontba. A szemléletváltásból adódóan a bentlakásos intézményben élő embert nem a többségi társadalom jótékonykodására szoruló személynek tekinti, hanem a társadalom egyenrangú és egyenértékű tagjaként jogok birtokosának, aki mindenekelőtt abban számíthat támogatásra, hogy életét a lehető legnagyobb – általa igényelt – önállósággal élhesse. A társadalmi befogadás, a kohézió erősítése, közösségeink fejlesztése érdekében egyházközségünk a Sóstói Szivárvány Idősek Otthonával konzorciumban az EFOP-1.3.7. pályázati felhívásra készített szakmai programjával is segíti az idős demens nyugdíjas személyek, és pszichiátriai betegek társadalmi integrációját.

Beszámolómban a 2017. évben elvégzett szakmai munkáról szeretnék át fogó és részletes képet adni. A beszámoló első része általános információkat tartalmaz a férőhelykihasználtságról, a várakozók számáról, és a dolgozók szakmai átlaglétszámáról. A beszámoló második részben leírásra kerülnek az egyes ellátások demográfiai paraméterei. A harmadik részben külön kitérünk az általános szakmai tevékenység leírására, a bevezetésre kerülő új innovatív szakmai módszerek bemutatására. Ez bővebb a megszokottnál, mivel szeretnénk kicsit betekintést nyújtani az intézmény mindennapi szakmai életébe.

Kitérünk az év folyamán az Önkormányzat tulajdonosi jóváhagyásával megvalósuló energetikai beruházás rövid ismertetésére, valamint a főbb, gazdálkodási mutatókra.

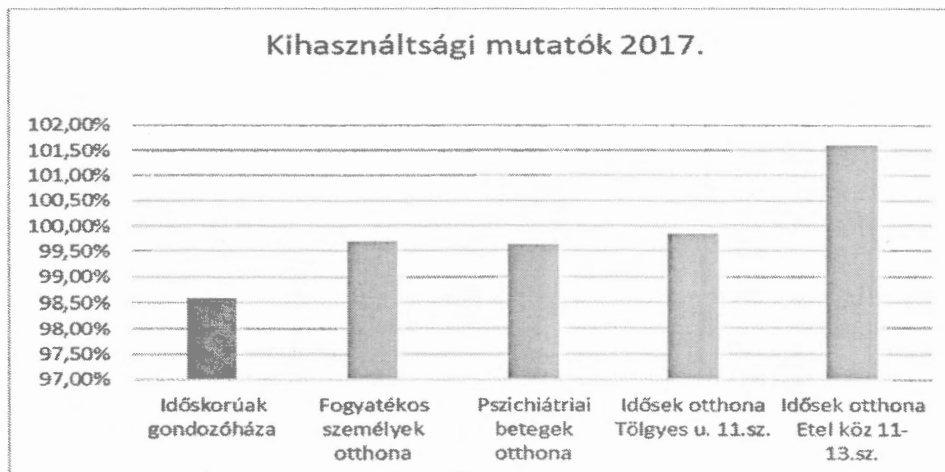
1. Az intézményi működés főbb általános mutatói

1.1 A férőhelyek kihasználtsága, feladatmutatók

Az intézmény férőhelyeinek kihasználtságát minden szakmailag és jogilag lehetséges módon igyekeztünk javítani. A korábbi 2011-2016. éves átlag a gondozóházban, és a fogyatékosok otthonában is 98%- közelében mozgott, ez 2017-ben a gondozóházban vonatkozásában 98,58% ra, a mozgás fogyatékos ellátás esetén 99,7% ra nőtt. Szintén javult az idősek otthonában, és a pszichiátriai betegek otthonában a kihasználtság, a székhelyen 99,84% a pszichiátriai ellátás tekintetében a 99,63% volt. A telephely kihasználtsága 2017-ben 100%-ot meghaladó volt. A kihasználtság intézményi szinten átlagosan 98%-ról 99,81%-ra javult. Ezzel sikerült elérnünk, hogy a várakozók száma lényegesen ne növekedjen az előző évhez képest. A kihasználtság általában azoknál az ellátásoknál magasabb ahol kevesebb új ellátott érkezik éves szinten, és a legalacsonyabb a gondozóházi ellátás tekintetében, ahol igyekszünk kielégíteni rövidebb 1-3 hetes gondozási igényeket is. A nappali ellátás kihasználtsága 82,98%-os volt. A szemlélteti az 1. táblázat, és az 1. diagram.

	Engedélyezett férőhely szám	Számított ellátotti szám (fő)	Kihasználtság 2017-ben
Időskorúak gondozóháza	30 fő	29,58	98,58%
Fogyatékos személyek otthona	30 fő	29,91	99,70%
Pszichiátriai betegek otthona	33 fő	32,88	99,63%
Idősek otthona - átlagos 4431 Nyíregyháza, Tölgyes u. 11.sz.	212 fő	164,32	99,84%
Idősek otthona - Súlyos demens szakvéleménnyel rendelkezők		47,34	
Idősek otthona - átlagos és súlyos demens szakvéleménnyel rendelkezők 4431 Nyíregyháza, Tölgyes u. 11.sz.		211,66	
Idősek otthona -átlagos 4400- Nyíregyháza, Etel köz 11-13.sz.	50 fő	38,74	100,61%
Idősek otthona- Súlyos demens szakvéleménnyel rendelkezők		11,57	
Idősek otthona -átlagos és súlyos demens szakvéleménnyel rendelkezők 4400- Nyíregyháza, Etel köz 11-13.sz.		50,31	
Álag intézményi szinten:	355 fő	354,33	99,81%

1. táblázat



1. diagram

1.2 Várakozók számának alakulása

2016-ban összesen 250 fő várakozott intézményünk szociális ellátásaira. Minden ápoló gondozó ellátási formára várakozni kell. 2017-ben ez a szám 271-re nőtt. A tavalyi évhez képest a növekedés hozzávetőleg 9%-os. A növekedés üteme lassult, köszönhetően a jobb kihasználtsági mutatóknak. Az elhalálozások évi száma szerencsére csökkenő tendenciát mutat, ezért nem tud rövidülni a várólista. A nappali ellátásokra jelentkező igényt folyamatosan várakozási idő nélkül ki tudtuk elégíteni. Ezt szemlélteti a 2.táblázat, és a 2. diagram.

Várakozók száma	2016.	2017.06.30
Idősek otthona- 4431 Nyíregyháza, Tölgyes u. 11.sz.	184	207
Időskorúak gondozóháza	21	17
Fogyatékos személyek otthona	9	8
Pszichiátriai betegek otthona	8	12
Idősek otthona- 4400 Nyíregyháza, Etel-köz 11-13. sz.	28	27
Összesen	250	271

2.táblázat



2. diagram

A várakozók ellátáshoz jutása változó időt vesz igénybe. Van néhány várakozó, akik „behívás” után, saját elhatározásból halasztják a beköltözést. A többség minél hamarabb szeretne ellátást igénybe venni. Az igényelt ellátás típusától függően az átlagos várakozási idő továbbra is 4-8 hónap. Befolyásolja a várakozási időt a speciális kérések is, egyszemélyes elhelyezés kérése esetén a várakozási idő 12 hónapnál is hosszabb lehet. 2017-ben 2 esetben szinte azonnali ellátást nyújtottunk, krízis helyzetben, ez esetekben jelzésre a közvetlen veszély elhárítása érdekében intézkedtünk.

1.3. Személyi- és tárgyi feltételek biztosítása

Az intézményi munkához biztosított személyi feltételek bemutatása

Az intézmény személyi állománya kevésbé változott az előző időszakhoz képest. A változások többségét természetes folyamatok generálják, hiszen nyugdíjazás, gyermekvállalás, vagy hosszabb betegségek előfordulnak az intézmény dolgozóinak az életében is. Az egyes ellátásokhoz szükséges szakdolgozók számát és képesítési előírásait az 1/2000. (I.7.) SzCsM. rendelet 2. 3. számú mellékletei határozzák meg. A dolgozói létszámunk több a jogszabály által előírt minimum létszámtól, ez az egyik garanciája a gondosabb munkavégzésnek. Ugyanakkor ezen a területen sok jogszabályi változás történt ez évben. Dolgozóink részére folyamatosan biztosításra kerülnek a belső szabályzatokban meghatározott munka-védőruházat, és egyéb védőeszközök. Folyamatosan segítjük a dolgozók szakmai továbbképzését, A család-barát munkahely irányába történő elmozdulás fontos eseménye 2017- nyarán is a munkaidőben az intézményben működő napközi gyermekfelügyelet, amely lehetőséget adott a dolgozók kiskorú gyerekeinek a felügyeletére a szünidőben Intézményünk 2017-ben is nagy segítséget kapott a Magyar Református Szeretetszolgálat Alapítvány Országos Közfoglalkoztatási Programján és a Nyíregyházi Városüzemeltető és Vagyonkezelő Nonprofit Kft. Közfoglalkoztatási Programján belül. Éves átlagban 9 fő dolgozott így az intézményben. Alap szakmai létszám nem tölthető be közfoglalkoztatottal, de jelentős kiegészítő szerep hárul ezekre a munkatársakra a konyha, a takarítás, vagy a gondozás területén. Esetenként előfordul minden évben, hogy a korábbi közfoglalkoztatott kerül felvételre fő állásba, az intézménybe. Folyamatos az orvosi szakorvosi ellátás az intézményben. 2017-től rész munkaidős gyógytornással egészült ki a szakmai team.

Az intézményi munkához biztosított tárgyi feltételek bemutatása

Az intézmény tágas terekkel, folyósókkal rendelkezik, amely egyrészt komfortos életkörülményeket biztosít a lakóinknak, más szempontból jelentős üzemeltetési költséget generál. 2017 leglátványosabb eseménye az energetikai felújítás volt, amely a falak, a földem hőszigetelését, a kazánok kondenzációs technológiájú cseréjét, valamint, napcellák felszerelését jelentették. Az ápolási eszközök ágyak cseréje folyamatos, konyhai fejlesztésekre, és az elmúlt időszakban a közösségi terek egy részének klimatizálására is sor került. A pavilon épületben elérhetővé vált a lakók számára a vezeték nélküli internet elérés. Az egész épület lefedése ezzel a szolgáltatással folyamatban van. Az Etel-közi telephelyen is sor került a szükséges kisebb tárgyi eszközök beszerzésére, és szükség szerinti pótlására. Megkezdtük a teraszok befedésének előkészítését a pavilon épületen, valamint a mentőbejárónál egy nagyméretű előtető tervezését. Ezen saját erős beruházások elvégzése az önkormányzat tulajdonosi engedélyéhez kötött. Ezen engedély megkérése, engedélyezése, a költségek pontosítása folyamatban van.

2. Az intézményben élők demográfiai jellemzőinek bemutatása

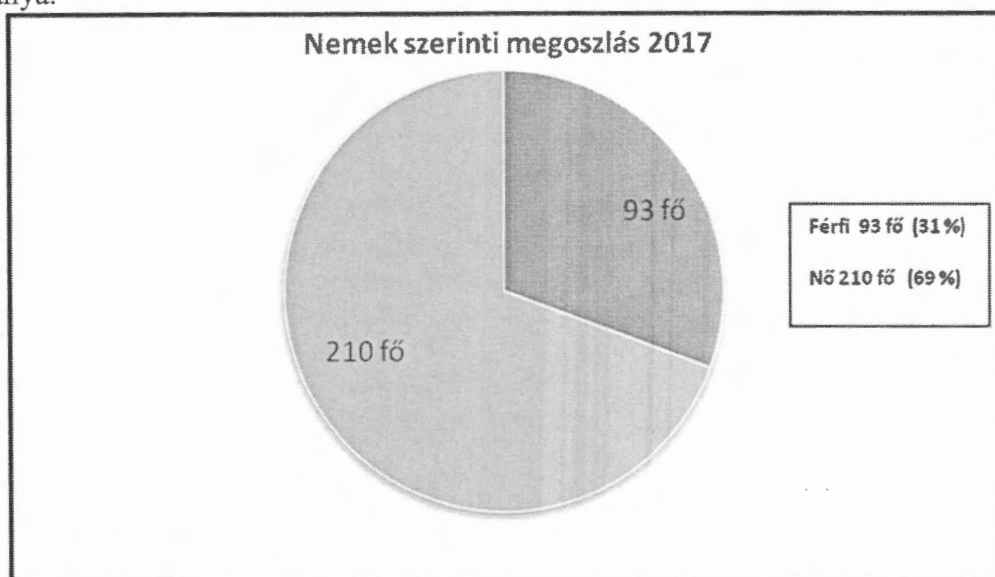
2.1. Ellátott forgalmi mutatók

A különálló gondozási egységekben a székhelyen összesen 305 fő lakó ellátása történik. A 2017 évben 87 fő új ellátott költözött be az intézményünkbe, 15 fő költözött ki az egészségi állapota javulása, határozott idejű gondozóházi ellátás lejárt, vagy egyéb körülmények miatt. Az elhalálozások száma 72 fő volt.

2.2. Nemek szerinti megoszlás

A nemek közti megoszlás az intézmény ellátottjaira nézve a következő képen alakult: 69 % nő - 31 % férfi. ezt szemlélteti a 3. diagram)

Az adatok alapján a női nem túlsúlya figyelhető meg már több évre visszamenőleg. Ez az adat alátámasztja azt az Országos Központi Statisztikai Hivatal (KSH) által közölt statisztikát, miszerint Magyarországon 2016-ban 5,1 millió nő élt, ez a teljes népesség 52,3 százalékát jelenti. A nők átlag életkora 6,8 évvel magasabb, így idősebb korban emelkedik a nők aránya.



3. diagram

2.3. Életkor szerinti megoszlás

A javuló életkilátások következményeként növekszik a népesség arányán belül az időskorúak száma, különösen a 80 éven felüliek aránya és ez a tény előtérbe állítja az idős embert, testi, lelki és szociális problémáival együtt. A következő diagrammal és táblázattal szeretném szemléltetni a 2016 évi és a 2017 évi életkor szerinti megoszlást az intézmény lakói adatok alapján.

Ez a jelenség az intézményünk lakóira is igaz, hiszen, az összes ellátotti létszám 45,87 %-a 80 év feletti, tehát közel a fele ellátott elérte a 80 éves korhatárt és ebből 8,6 %-a a 90 évet is meghaladja. Ezt mutatja be a 4. táblázat.

Ellátási forma/ 305 főre vetítve	Életkor szerinti megoszlás 2017. évi			
	65 év alatt	65-79 év	80-89 év	90 év felett
Időskorúak gondozóháza/Átmeneti elhelyezés	1	13	13	4
Fogyatékos személyek otthona	12	14	4	0
Pszichiátriai betegek otthona	9	13	8	1
Demens ellátás	3	14	11	2
Pavilon földszint	7	23	29	11
Pavilon I. emelet	3	39	28	3
Pavilon II. emelet	3	10	22	5
Összesen:	38	126	115	26

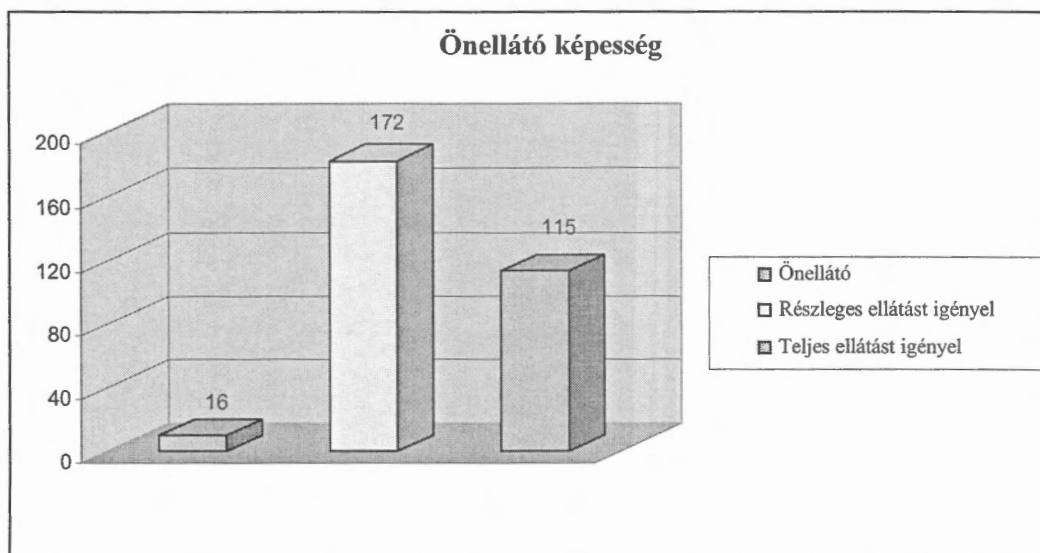
4. táblázat

2.4. Önellátási képesség

Az önellátási képesség adatai is jól tükrözik, hogy az elmúlt évben a korábbi évekhez viszonyítva tovább nőtt (lásd korábbi beszámolók) a fekvőbetegek, részleges ellátást igénylők és csökkent az önellátók száma és aránya. A mozgásukban nehezített lakók száma megemelkedett. Az előző éveket figyelembe véve az tapasztalható, hogy a beköltözők fizikai, mentális és egészségügyi állapota egyre rosszabb. A mentális állapot romlás külön kiemelendő, hiszen az időskori szellemi hanyatlásban szenvedők aránya is nagymértékben megnövekedett. Napjainkban kiemelkedően fontos és szükséges megszervezni a demens és Alzheimer-betegek számára megfelelő szakosított ellátást és a hozzátartozók támogatását is. Az önellátó képesség alakulását az 5. táblázat tartalmazza.

Ellátási forma	Önellátó képesség 2017.		
	Önellátó	Részleges ellátást igényel A2	Teljes ellátást igényel A3
Időskorúak gondozóháza/Átmeneti elhelyezés	0	15	16
Fogyatékos személyek otthona	0	17	13
Pszichiátriai betegek otthona	0	16	16
Demens ellátás	0	18	13
Pavilon földszint	2	29	39
Pavilon I. emelet	3	52	18
Pavilon II. emelet	11	25	2
Összesen:	16	172	117

5. táblázat



4. diagram

A diagram jól mutatja, hogy sajnos az elmúlt évekhez mérten az ellátottak nagy részének tovább romlott az egészségi állapota. A 16 fő önellátó lakó, már több mint 10 éve az intézményük ellátottja. A 2017 évre vonatkozóan 117 fő, azaz 38%-a az ellátottaknak szorul teljes ápolásra és gondozásra, akik sokkal több segítséget igényelnek az alap -fiziológias - szükségleteik kielégítéséhez.

3. Intézményünkben végzett szakmai munka

3.1. Az alapápolási tevékenységek

Ennek keretében biztosított a jogszabályi előírásoknak megfelelően a lakók higiéniés szükségleteinek kielégítése, a napi 5 x étkezés, folyadékpótlás, ürítési szükséglet kielégítése, hely- és helyzetváltoztatás, levegőztetés, a biztonság megteremtése, továbbá a gyógyszer - gyógyászati segédeszközzel való ellátás.

3.2. Szakápolás

A bentlakásos intézményben történő idősellátás szociális jellege jelentősen gyengül, és benne az ápolási és szakápolási tevékenység felerősödik - eltolódik a hangsúly az egészségügyi szolgáltatások felé. Intézményünkben 5 fő egészségügyi végzettséggel rendelkező dolgozó felelős a szakápolási tevékenységek biztosításáért. Ez az 5 fő szakdolgozó, hivatalosan hatóság által engedélyezett létszám.

2017 évben is megtörtént a szakfeladatok dokumentálásához szükséges dokumentáció felülvizsgálata, és módosítása. A szakápolási tevékenységek jellegét és számát mutatja a 6. táblázat.

Szakápolási esetek 2017. évi kimutatása						Infúziós terápiában részesültek száma	Összesen
Sebkezelés					PEG kezelések száma		
Fekélyes esetek száma	Decubitusos esetek száma (új eset szám)						
	Már korábban kezelt sebek száma	Sebvel érkezett új esetek	Kialakult új sebek száma				
52	57	15	6	41	16	133	

6. táblázat

Szakápolási tevékenység adataiból jól láthatók, hogy a lakóink nagy százalékban igényelnek az alapápoláson túl valamilyen speciális szakápolási beavatkozást. A szakápolási szükséglet folyamatosan változik, egyrészt a lakóink állapot változása miatt, másrészt pedig az évszakok, időjárás és más egyéb tényezők is hozzájárulnak az egészségi állapot javulásához, akár romlásához.

2017 évben összesen 6 ellátottnak alakult ki az intézményi ellátása során decubitus. Ezzel szemben az új ellátottak közül 16 fő érkezett már kialakult felfekvéssel.

3.3. Házi - szakorvosi, kórházi ellátás

A folyamatos és teljes körű szolgáltatás keretében az orvosi, szakorvosi és szükség esetén a kórházi kezeléshez való hozzájutás lehetősége minden lakó számára biztosított.

Házi orvosi ellátást 1 fő szerződésben álló házi orvos biztosítja az intézmény lakói számára, aki heti 40 órában A dolgozóink számára a foglalkozás-egészségügyi vizsgálat helyben megoldott, melyet szintén 1 fő foglalkozás-egészségügyi szakorvos végez. Munkájukat megbízási szerződés keretében végzik. Az intézmény telephelyén külön intézményi orvos dolgozik.

A lakók rendszeres orvosi és szakorvosi felügyeletéről az intézmény által szerződéses jogviszony keretében foglalkoztatott orvosok, szakorvosok (házi orvos, pszichiáter, urológus, bőrgyógyász,) gondoskodnak. Az orvosok feladata a lakók egészségi állapotának rendszeres ellenőrzése, tanácsadás, gyógyszerrendelés, szakellátásba történő beutalás, esetenkénti szűrővizsgálatok elvégzése.

Az intézmény ápolási-gondozási folyamatai során biztosítja az ellátást igénybe vevő méltóságát, személyes igényeit tiszteletben tartja, különösen a fürdetés, tisztálkodás, toalett használat, étkezés, étkeztetés, orvosi vizsgálatok területén.

2017 évtől a pszichiátriai szakorvos a hozzátartozók részére havi egy alkalommal fogadó órát tart, mely keretében a szakorvos tájékoztatja - igény és lehetőség szerint - a hozzátartozókat, gondnokokat az adott ellátott mentális állapotáról továbbá az elrendelt terápia szükségességéről. A szükségleteknek megfelelően megoldott a szakorvosi ellátáshoz, illetve a kórházi kezeléshez való hozzájutás.

3.4. Betegségek alakulása

A statisztikai adatok alapján a 305 ellátott közül 246 fő, azaz 81 %-nál alapbetegségként a szív- és érrendszeri betegségek, daganatos elváltozások és pszichiátria kórképek, ezen belül a demenciák vannak túlsúlyban. Jelenleg az intézményben 195 fő esetében diagnosztizált a pszichiátriai kórképek valamelyik formája. Ezen betegek állapotának nyomon követése fokozott figyelmet igényel, hiszen az esetek nagy százalékában egy gyors állapotfelismerés életet menthet. Ezt követik az emésztőrendszer és mozgásszervi megbetegedések (262 fő). A felmérési adatok szerint az intézményben a legkisebb számban fordul elő a cukorbetegség, 61 fő esetében.

	Kórházi ellátások száma 2017.				Tartós kórházi kezelések száma
	1 napos ellátások száma			Összesen	
	Sürgősségi ellátás (SBO)	Sérülések, törések ellátása (TRÁLL)	Fejsérülés miatti ellátás		
	70	62	83	215	216

7. táblázat

Az előző évhez képest 2017-ben növekedett az eseti beküldések és kórházi ellátások száma, mely az ellátottak romló egészségügyi állapotával indokolható. A növekvő kórházi esetek ellenére is a 2017 évben házi és szakorvosi háttér támogatásával nagy számban került sor infúziós terápia alkalmazására. A terápiát követően stabilizálódott az arra rászorultak állapota az esetek nagy százalékában, mely során elkerülhető volt az ellátott további kórházi kezelése. A fenti táblázat mutatja a 2017. évi kórházi ellátások számát.

3.5. Mentálhigiénés feladatok, és szocioterápiás lehetőségek demencia esetén

A szellemi leépülésben szenvedő emberek túlnyomó többsége időskorú, így nem csak az öregedés okozta változásokkal kell szembenézniük, hanem a demencia okozta veszteségekkel is együtt kell élniük. A szellemileg leépült ember egészséges tulajdonságaira, funkcionálására sikeresen lehet építeni, a megmaradt képességeket, ép funkciókat erősíthetjük, önálló képességüket, életminőségüket hosszabb ideig fenntarthatjuk. A célok elérése érdekében különböző foglalkozásokat, játékos gyakorlatokat alkalmazhatunk, melyek által élménydúsabbá és tartalmasabbá válnak a minden napok számukra, hiszen élményekre akkor is szükségük van, ha csak a töredékére vagy egyáltalán nem emlékeznek rájuk. A foglalkozások tartásánál a legfontosabbnak tartjuk a megfelelő, tapintatos bánásmódot, a hangnemet, a támogató légkör kialakítását. A szeretet, a biztonság éreztetése az igazi kulcs az aktivitásuk, motiválásuk eléréséhez. Fontos, hogy a játékok során mi is játékosként, egyenrangú partnerként vegyünk részt a közös tevékenységben. Számít a mindennapok élménye az, hogy milyen életminőségben élik meg napjaikat.

Délelőtti kiscsoportos foglalkozások

Szocioterápiás foglalkozás: célja: az ellátottak meglévő képességeinek szinten tartása és fejlesztése. A foglalkozás megválasztásánál figyelembe kell venni az ellátott életkorát, egészségi állapotát, képességeit. A szocioterápia a károsodott magatartás helyreállítását, az autonómia szintjének javítását is megcélozza. Ezt a foglalkozást három csoportra bontva tartjuk, először a súlyos fokú, majd a középsúlyos fokú, s végül az enyhe fokú demenciában szenvedőknek MMS – teszt felmérése után, mentális állapot szerint. (Maximum 5-6- fő.)

Minden héten hétfő, kedd, csütörtök délelőttönként. Szerdán az „A” és a „C” közösen tart szerdánként filmklubot, Pénteken pedig a Demens részleggel közösen tartunk foglalkozást. A két osztály közötti folyosón 9-től 11 óráig tart. Átlagosan 15 fő vesz részt.

III. Stádiumban lévő demens ellátottak szocioterápiás foglalkozása

A foglalkozás minden esetben az orientációval kezdődik (térbeni és időbeni) tájékozódás egy napon belül, a hét napjai, hónapok évszakok naptár vonatkozásában.

ERGO szocioterápiás foglalkozások (újratanulási tréning), minden foglalkozáson másfajta tevékenység megbeszélése.

Hétfő: Minden napos tevékenység – napirend

Kedd: Higiéné – testünk ápolása

Csütörtök: étkezések, terítések - napszaknak megfelelően

Rövid mese, vers (évszaknak megfelelően, segítségül véve a Minden napra.... köteteket), mondóka felolvasása.

II. Stádiumban lévő demens ellátottak szocioterápiás foglalkoztatása

A foglalkozásokat, minden esetben az orientáció és a figyelem felkeltésével kezdem, a program az ismétlés, bevésés módszerére épül. Ezt követi az ERGO terápiás foglalkozás, ami kibővül pl.: a közlekedés, a számolás, magamról való beszéltetéssel. (hétfő, kedd, csütörtök)

I. Stádiumban lévő demens ellátottak szocioterápiás foglalkozása

A foglalkozásokat, minden esetben az orientáció és a figyelem felkeltésével kezdjük, majd a napi híreket beszéljük meg (felolvasom a Kelet – Magyarország című napilapot. A foglalkozás egyik fontos része a játék következik, mely egyben tanulás és ismétlés is. Különböző játékos feladatok, melyek nem csak a tanulást segítik, hanem a fejlődést is. Természetesen vannak visszatérő kedvenc játékok is.

3.6. Mentálhigiénés feladatok, és szocioterápiás lehetőségek az idősek otthonában

Csendes percek Istennel: A foglalkozás célja, hogy a lakók felelevenítsék az életük egyik legfontosabb részét a vallást. Felekezettől függetlenül enyhe és középsúlyos fokú demenciában szenvedők vesznek részt.

Könyvtár: Sétával egybekötött könyvtárlátogatás. újságok nézése, aktuális események elolvasása, megbeszélése. Célja a kimozdulás nyújtotta lehetőséggel való élés, a világról alkotott képfelidézése.

Tornaszoba: Sétával egybekötött tornaszoba látogatás. minden eszközt kipróbálva a lakó megmozgatása.

Zenekedvelők klubja: Közkedvelt régi slágereket hallgatunk, éneklünk és vetítünk.

A csoportfoglalkozások fő témakörei: Jeles napok, Címlap sztori, Színház az egész világ..., Világjárók klubja, Játszva tanulni

A **Jeles napok** alkalmi a múltban történt események, élt személyek felidézésével, egyszerre szolgálják a tanulás és az emlékezés mechanizmusainak gyakorlását.

Címlap sztori. Az orientációt, amelyet a mini mentál teszt is első helyen vizsgál, talán ezzel a foglalkozással kondicionálható a legjobban.

A **Színház az egész világ:** Ez a foglalkozás nem színdarabokat és színészeket mutat be, hanem a világ dolgait, egy kicsit másképp, más szemüvegen át.

Játszva tanulni: Ennek a csoportfoglalkozásnak az erőssége a közös tanulás, a verbális képességek gyakorlásának, fejlesztésének lehetősége.

Világjárók klubja: Ebből a korosztályból csak keveseknek adatott meg, hogy akár itthon, akár külföldön kirándulni járjon. A cél megismerkedni más országok, nemzetek kultúrájával, vallásával, természeti szépségeivel, történelmi, társadalmi múltjával, jelenével. Ezzel közelebb hozva a világot, embereket, mely ma igazi aktualitással bír. Az olyan sokat nézett TV, olvasott sajtók tele vannak szorongást, feszültséget, olykor dühöt okozó műsorokkal.

Reggeli torna: Az életkori sajátosságoknak, és az esetleges betegségeknek megfelelően felépített mozgásos foglalkozás.

Játékóra:

Különböző logikai feladatokat, érdekes, és mulatságos társasjátékokat szoktunk játszani. Ezt a foglalkozást összesen **37 alkalommal** sikerült megtartani.

Szólás szabadsága:

Szólásokról, régi közmondásokról, szokásokról beszélgetünk minden héten. **Amiről a**

Kontyos rádió beszél:

Ezekon a foglalkozásokon az éppen aktuális hírekről beszélgetünk, természetesen arra is figyelve, hogy eléggé interaktív legyen.

A délutánokban egy **Társalgó-klub** néven futó, igazából az egyéni esetkezeléseknek színteret adó foglalkozás kap helyet. A reggeli felmérések, és kérések alapján kerül sor hol motivációerősítő, hol ventilációs, hol problémamegoldó beszélgetésekre. Azok az egyéni problémák, amelyek megoldása, vagy felvállalása nem működhet csoportos keretek között, ilyenkor kerülnek előtérbe, feldolgozásra. Ezen alkalmak adnak lehetőséget arra, hogy az ágyhoz kötött, vagy szobájukat esetenként elhagyó ellátottakhoz is eljussak. A felsorolásban helyet kell, még kapjanak azok az alkalmak, foglalkozások, amelyek nem rendszeresek, de fontosak a mentális gondozás szempontjából.

Az intézmény az egyházi és nemzeti ünnepekről megemlékezik, Ünnepejünk a világnapokat, a fontos hogy a személyes ünnepek se legyenek elfelejtve. Minden hónap utolsó hetében, az adott hónap szülötteit ünnepli meg, az új „család”, az intézményünkben kialakult közösség.

Az ellátottak és családtagjaik kapcsolatát 2017-ben is segítettük a „családi nappal”. Ezen a rendezvényen több mint 500 családtag volt jelen. 2017 decemberében megrendeztük az első integrációs estét, ahová a szoros családi kapcsolatokkal rendelkező ellátottjaink meghívhatták a szeretteiket, barátaikat. A rendezvény meghitt, és családias volt.

3.7. Állatterápia bevezetése

Valamennyi székelyen élő ellátottunk számára elérhetővé vált a „Kutyaterápia”, amely nagy népszerűségnek örvend. Az Aura Terápiás Kutya Alapítvány bevonásával. Sok értékes örömteli pillanatot jelentenek ezek az alkalmak ellátottjaink életében.

3.8. Egyéb feladatok megvalósítása

Érdekképviselet:

Az Ellátotti jogok érvényesülésében jelentősen segíti lakóinkat Löwné Szarka Judit havi egy alkalommal a székely és telephely intézményben biztosított fogadóórája. Az intézmény vezetése folyamatosan kapcsolat tart az ellátottjogi képviselővel, rendezvényekre, Érdekképviseleti Fórumra, Lakógyűlésre hívja meg.

Étkeztetés

Lakóink részére biztosítjuk a napi ötszöri étkezést. Intézményünkben az étlapkészítés során figyelembe vesszük a lakók életkori sajátosságait, egészségi állapotát és az egészséges táplálkozás követelményeit. A normál étrend mellett intézményünk -a teljesség igény nélkül- az alábbi diétás étkezésre ad lehetőséget: epés, epés cukros, cukros, fehérjeszegény, tejmentes, kalóriaszegény, pépes diéta. Az intézményben a lakókból választott étlaptanács működik, 2017-ben elégedettségi vizsgálat elvégzésére is sor került az intézmény teljes ellátotti körére kiterjedően. Több kérdéssel mértük fel a lakók elégedettségét. A válaszaók, . Ha a válaszokat felosztjuk elégedettség szempontjából akkor 8% nagyon elégedett volt, az étkezéssel 46%- elégedett az ételek minőségével 37% elfogadhatónak ítéli 7%-a kifejezetten elégedetlen, 2% nem válaszolt értékelhetően.

4. Az intézmény főbb gazdálkodási mutatói-beruházásai

Az intézmény költségvetésének bevételi oldala elsődlegesen a mindenkor hatályos költségvetési törvény által megállapított alap normatív állami támogatásból, egyházi kiegészítő támogatásból biztosítjuk. A 2017.12.31-ei mérleg fordulónapon fennálló ki nem egyenlített térítési díjak összege 25.825.278 Ft volt. A munkavállalók megelégedését szolgálja a 2016. decemberében bevezetésre került állami forrásból támogatott szociális ágazati összevont pótlék és az előző években is alkalmazott bérkompenzáció is. A tárgyi eszköz beruházásokat a 8. táblázat tartalmazza.

Az intézmény 2017. évben 1.547.605 Ft-ot költött nagyértékű tárgyi eszköz beszerzésére:

Ssz.	Tárgyi eszköz megnevezése	Főkönyvi számla száma	Beszerzés dátuma	Bruttó érték
1.	Konica Minolta fénymásoló	133	2017.03.07.	403 555 Ft.
2.	Karcher padló és szőnyegtisztító	134	2017.02.23.	192 980 Ft.
3.	Electrolux 4113 hűtő	134	2017.06.02.	107 243 Ft.
4.	Mobil alu rámpa párban	144	2017.01.23.	323 850 Ft.
5.	NIKON D5200 fényképező	144	2017.05.10.	219 987 Ft.
6.	Egyéb beruházás	161	2017.12.29.	299 990 Ft.
	Összesen:			1 547 605 Ft.

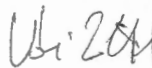
8. táblázat

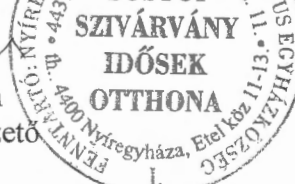
A 2017. évre előirányzott és ténylegesen megvalósult bevételi és kiadási tételek értékelése:

A bevétel összesen 927 796 eFt volt, mely a tervezethez képest 99,75 %-os teljesülést jelent. A bevétel elmaradás kisebb mértékben a tervezett térítési díjak területén jelentkezett, ez mintegy 435.000 Ft. volt.

A kiadási oldalon a tervezett kisebb összeg 895 675 eFt került ténylegesen elszámolásra, mely a beruházások kifizetésének a tervhez képest következő évre történő átcsoportosulása okozott. A beszámolóban említett energetikai beruházást teljessé tevő, de a pályázati program által nem finanszírozott épületfelszínnek (pavilon 2. emelet) hőszigetelése jelentős saját erős beruházást igényelt. 2017-ben a beruházás megtörtént, a műszaki-technikai projekt zárás, így a pénzügyi saját erős ellentételezés is áttolódott a 2018. év első felére.

Nyíregyháza, 2018. február 22.



Vári Zoltán
intézményvezető




Az ellátási és vagyonkezelési szerződés 3.5.2. pontja szerint az „Átvevő a jelen szerződésben vállalt ellátási kötelezettség teljesítéséről évente, a tárgyévét követően, legkésőbb március 1. napjáig írásban szakmai beszámolót készít az Átadó által meghatározott szakbizottsága részére. A beszámolóban tartalmaznia kell: az átvett feladatok ellátási mutatóit és azok értékelését, illetve a szolgáltatásoknak esetleges változásáról, a szakmai munka eredményességéről szóló tájékoztatást.”

Fenti hivatkozással kérem a beszámoló megtárgyalását.

Nyíregyháza, 2018. február 28.


Dr. Gaál Sándor
lelképásztor



Nyíregyháza-Városi Református Egyházközség

„Kálvineum” Idősek Otthona

4431 Nyíregyháza, Kemecsei u. 28.

18335699-2-15

BESZÁMOLÓ

2017.01.01.-2017.12.31.



**Nyíregyháza-Városi Református Egyházközség
„Kálvineum” Idősek Otthona**

Szociális étkeztetés

Beszámoló

Beszámolási időszak (2017. január 01. – 2017. december 31.)

- **Intézmény neve, címe: Nyíregyháza-Városi Református Egyházközség „Kálvineum” Idősek Otthona 4431 Nyíregyháza Kemecei út 28.**
- **Intézmény vezetője: Szentiné Bosnyák Zsuzsanna**
- **Intézmény fenntartója: Nyíregyháza-Városi Református Egyházközség**
- **A Szociális étkeztetés ellátási területe: Nyíregyháza kistérség települései; (Kálmánháza, Kótaj, Nagycserkesz, Napkor, Nyíregyháza, Nyírpazony, Nyírtelek, Nyírtura, Sényő)**

A szociális étkeztetés célja, feladata:

A szociális étkeztetés megszervezésével segítséget nyújtunk a szociálisan rászorulóknak részére saját otthonukban és lakókörnyezetükben önálló életvitelük fenntartásában, valamint egészségi állapotukból, mentális állapotukból vagy más okból származó problémáik megoldásában.

Az étkeztetés keretében azoknak a szociálisan rászorultaknak a legalább napi egyszeri meleg étkezéséről gondoskodunk, akik azt önmaguknak, illetve önmaguk és eltartottaik részére tartósan vagy átmeneti jelleggel nem képesek biztosítani.

A környezetünkben élő hajléktalan, fogyatékos személyek, pszichiátriai betegek, szenvedélybetegek részére lehetőséget biztosítunk az étkeztetés igénybevételére, illetve segítséget nyújtunk a saját lakóhelyükön történő étkezés biztosítására.

Az ellátandó célcsoport jellemzői:

Az étkeztetés keretében azoknak a szociálisan rászorultaknak a legalább napi egyszeri meleg étkezéséről gondoskodunk, akik azt önmaguk, illetve eltartottaik részére tartósan vagy átmeneti jelleggel nem képesek biztosítani, különösen

- a) koruk,
- b) egészségi állapotuk,
- c) fogyatékoságuk, pszichiátriai betegségeik,
- d) szenvedélybetegségük, vagy
- e) hajléktalanságuk miatt

Az étkeztetés igénybevételénél szociálisan rászorultnak minősül:

a) a 70. életévét betöltött személy, b) a rendszeres szociális segélyben részesülő egészségkárosodott személy, a hadigondozott, a rehabilitációs járadékos, öregségi járadékos, munkaképtelenségi járadékos, rokkantsági nyugellátásban, baleseti nyugellátásban részesülő személy, c) tartósan beteg személy, d) fogyatékoságban, pszichiátriai vagy szenvedélybetegségben szenvedő személy e) és a hajléktalan személy.

A szociális rászorultságot a rendszeres pénzellátást megállapító határozat, a tartós betegséget, fogyatékoságot, pszichiátriai vagy szenvedélybetegséget a háziorvos az orvos szakértői szerv szakvéleménye vagy a fekvő-beteg szakellátást nyújtó intézmény vagy területileg illetékes szakrendelő intézet szakorvosa által kiadott zárójelentés, igazolás alapján igazolja.

2018. január 01-vel a Nyíregyháza-Városi Református Egyházközség Kálvineum Idősek Otthona szociális étkezés ellátottainak száma átlagosan 1100 fő. A 2017-es évben 331 ellátott jogviszonya megszűnt, 195 új ellátott vette igénybe a szociális étkeztetést. A megállapodás megszűnésének oka 37% - ban elhalálozás, 11% intézményi elhelyezése volt indokolt, 52%-a saját kérésre szüntette meg jogviszonyát.

Szociális rászorultság alapján az igénylők megoszlása (beszámolási időszakban)

• Koruk alapján:	138 férfi ; 388 nő
• Egészségi állapotuk alapján:	204 férfi ; 281 nő
• Fogyatékoságuk, pszichiátriai állapotuk alapján:	33 férfi; 21 nő
• Szendvedélybetegségben szenvedőszemélyek:	28 férfi; 11 nő

Az étkeztetés a lakosság szükségleteinek megfelelően kerül megszervezésre:

- a) az étel kiszolgálásával egyidejű helyben fogyasztással,
- b) az étel elvitelének lehetővé tételével,
- c) lakásra szállításával.

Az étel helyben fogyasztása esetén biztosítjuk a szolgáltatást igénybe vevők számának megfelelően

- a) kézmosási lehetőséget, nemenként elkülönített illemhelyet,
- b) evőeszközöket és étkészletet.

Amennyiben az igénybevevő azt kéri, az elvitelre is tudunk lehetőséget adni, tehát az étel kiszolgálási helyén, arra alkalmas ételhordókban az igénybevevő önmaga is elviheti.

Az étkezés megoszlása igénybevételi formák alapján átlagosan:

az étel kiszolgálásával egyidejű helyben fogyasztással	az étel elvitelének lehetővé tételével	lakásra szállításával.
0	527 fő	578 fő

Az étkeztetés keretében főétkezésként legalább napi egyszeri meleg ételt biztosítunk a hét mindennapján. **Ha az étkezésben részesülő személy kéri, vagy egészségi állapota indokolja, a háziorvos javaslatára az ellátást igénybevevő részére diétás étkeztetést biztosítunk.**

A diétás étkeztetést igénybevevők száma folyamatosan változik, átlagosan 34 fő.

Több ellátási ponton két menü közül választhatnak az ellátottak.

Az étkeztetést a szolgáltatást kérőknek folyamatosan **a hét minden napján a munkaszüneti és pihenőnapon is biztosítjuk.**

Igénybevétel

hétköznap	munkaszüneti	pihenőnapon
80%	22%	25%

Az ellátottak szociális étkezés igénybevétele változó. Az ellátottak 22 % a hét minden napján igénybe veszi az ellátást, akik alapvetően alacsonyabb jövedelemmel rendelkeznek.

Hétköznapokon(hétfőtől-péntekig terjedő időszakban) az ellátottak 43%- a, a hét minden napján, 35%-a pedig heti két, vagy három alkalommal veszi igénybe a szolgáltatást.

2017. január 01.- 2017. december 31. közötti időszak alatt ellátottak, kor, nem, és igénybevétel alapján:

Az ellátottak 37%-a férfi, 63%-a nő.

A 70 év feletti (kor alapján rászorult) igénybevevők 27 %-a férfi, 73%- a nő.

Férfiak

	helyben fogyasztja vagy elviszi	lakására szállítják
0 – 5 éves	0	0
6 – 13 éves	0	0
14 – 17 éves	0	0
18 – 39 éves	11	10
40 – 59 éves	47	35
60 – 64 éves	40	39
65 – 69 éves	33	39
70 – 74 éves	22	25
75 – 79 éves	18	24
80 – 89 éves	27	32
90 – éves	3	4

A férfiak esetében helyben fogyasztás igénybevétele esetén az ellátottak 67%-a rendszeres szociális segélyben részesülő egészségkárosodott személy, hadigondozott, rehabilitációs járadékos, öregségi járadékos, munkaképtelenségi járadékos, rokkantsági nyugellátásban vagy baleseti nyugellátásban részesülő személy. Koruk alapján az ellátottak 33%-a minősül szociálisan rászorultnak.

Lakásra szállítás lehetőségével az igénybevevők 61%-a él, melyből a 70. életévet betöltöttek aránya 39%.

Nők

0 – 5 éves	0	0
6 – 13 éves	0	0
14 – 17 éves	0	0
18 – 39 éves	5	6
40 – 59 éves	55	39
60 – 64 éves	52	45
65 – 69 éves	59	35
70 – 74 éves	45	58
75 – 79 éves	41	62

80 – 89 éves	60	100
90 – éves	9	25

A nők körében helyben fogyasztás igénybevétele esetén az ellátottak 53%-a rendszeres szociális segélyben részesülő egészségkárosodott személy, hadigondozott, rehabilitációs járadékos, öregségi járadékos, munkaképtelenségi járadékos, rokkantsági nyugellátásban vagy baleseti nyugellátásban részesülő személy. Koruk alapján az ellátottak 47%-a minősül szociálisan rászorultnak.

Lakásra szállítás lehetőségével az igénybevevők 53%-a él, melyből a 70. életévet betöltöttek aránya 66%.

Az étel elvitelének lehetővé tételével a feladat ellátásába bevont helyiségek:

1. Nyíregyházi Szociális Gondozási Központ (Nyh. Vécsey köz 2.)
2. Nyíregyházi Szociális Gondozási Központ (Nyh. Pacsirta u.)
3. 8. sz. Bölcsőde (Nyh. Sarkantyú u.)
4. 12. sz. Bölcsőde (Nyh. Krúdy Gy. u.)
5. 14. sz. Bölcsőde (Nyh. Tass u.)
6. Csaló közti Idősek Klubja (Nyh. Csaló köz)
7. Orosi Idősek Klubja (Nyh.-Oros Fő u.)
8. MÁV. étterem (Nyh. Állomás tér.)
9. Szivárvány Idősek Otthona (Nyh. Etel köz)
10. Jókai Idősek Klubja (Nyh. Bessenyei tér)
11. Szivárvány Idősek Otthona (Nyh. Tölgyes u.)
12. „Kálvineum” Idősek Otthona (Nyh. Kemecei u.)
13. Otthon étterem (Nyh. Szalag u.)
14. Palánta utcai Tálalókonyha (Nyh. Palánta u.)

A feladatellátásba bevont helyiségek ellátottak általi igénybevételi aránya:

Gondozási Központ (Vécsey utca) 7%

Bölcsődei ellátási pontokon 4%

tanyák 6%

Gondozási Központ (Pacsirta u.) 12%

Otthon étterem 18%

MÁV által biztosított ellátási pont 20%.

A Nyíregyháza- Városi Református Egyház „Kálvineum” Idősek Otthona Szociális Étkeztetés által fenntartott ellátási pontokat az ellátottak 33%-a veszi igénybe.

Térítési díj

Az étkeztetés intézményi térítési díja aszerint differenciált, hogy az ételt a helyszínen fogyasztják el vagy az igénybevétel helyére szállítják. Ha az étel lakásra történő kiszállítása közös háztartásban élő személyek részére történik, a kiszállításért fizetendő személyi térítési díjat csak egy személyre lehet megállapítani.

Az étel helyben fogyasztásáért vagy elviteléért fizetendő személyi térítési díj a napi személyi térítési díj és az adott hónapban igénybe vett étkezési napok szorzata.

Az étel kiszállítása esetén a személyi térítési díj a kiszállításra számított térítési díjnak és az adott hónapban kiszállítással igénybe vett étkezési napok szorzatának összegével növekszik.

A beszámolási időszakra vonatkozó térítési díj

(2013. február 01. napjától nem változott)

Jövedelem határok	Fizetendő térítési díj (Ft/fő/nap) Kiszállítás 100Ft/cím
0 Ft - 30 000 Ft	190 Ft
30 001 Ft - 38 500 Ft	240 Ft
38 501 Ft - 48 500 Ft	260 Ft
48 501 Ft - 58 500 Ft	300 Ft
58 501 Ft - 68 500 Ft	350 Ft
68 501 Ft - 78 500 Ft	430 Ft
78 501 Ft - 93 500 Ft	480 Ft
93 501 Ft-	500 Ft

A térítési díj befizetésére minden ellátási ponton valamint a kiszállító szociális segítőnél biztosítunk lehetőséget.

Térítési díjak megoszlásának kimutatása az ellátottak arányában 2017. január 01. – 2017. december 31. időszakban átlagosan:

Fizetendő térítési díj	Igénybevevők aránya
190 Ft	11 %
240 Ft	12 %
260 Ft	10 %
300 Ft	21 %
350 Ft	12 %
430 Ft	10 %
480 Ft	11 %
500 Ft	13 %

Továbbra is ingyenesen biztosítjuk az ellátást a jövedelemmel nem rendelkezők, szociálisan rászorultak részére.

Nyíregyháza, 2018. február 23.


Szentiné Bosnyák Zsuzsanna
intézményvezető

